




Kentsel Kimliğin Edilgen Belirleyeni: Özelleştirme ve Özelleşme Uygulamaları, Ankara

Şirin Gülcen EREN ^{1*} 

ORCID: 0000-0002-2038-3905

¹Süleyman Demirel Üniversitesi, Mimarlık Fakültesi, Şehir ve Bölge Planlama Bölümü, 32200, Isparta, Türkiye.

* e-mail: sirineren@sdu.edu.tr

Öz

Kentsel kimlik, çeşitli disiplin alanlarında yaygın olarak çalışılmış bir kavramdır. Kavramın tanımlaması ve tartışması fiziki, tarihi, sosyo-ekonomik ve kültürel bileşenlerle yapılabilmektedir. Özelleştirme ve özelleşme uygulamaları, Türkiye'deki kentlerin oluşum ve evrilme sürecinde 1980'li yıllardan sonra temel bir kırılma yaratmıştır. Söz konusu kırılma kentlerin kimliğine etki etmesine rağmen, bu girdinin kentsel kimlikle olan ilişkisi dikkate alınmamış ve ilgili disiplinlerce irdelenmemiştir. Girdinin edilgen konumu ve çeşitliliği, etkisinin algılanmasını engellemektedir. Makale; imar hareketleriyle başka Cumhuriyet kentlerine örnek olması planlanan başkent Ankara ve diğer kentlerin kentsel kimlik sorunsalına dairdir. Bu çerçevede; makalenin amacı, özelleştirme ve özelleşme uygulamalarının kentsel kimliği belirleyen edilgen bir belirleyeni olduğu savı üzerinden, bu uygulamalar yoluyla mekânın (yeniden) üretiminin kentsel kimliğe etkilerinin sürdürülebilirlik bağlamında araştırmasını ve eleştirel değerlendirmesini yapmaktır. Makalede, seçkili örneklem yoluyla özelleşme ve özelleştirme uygulamalarının Ankara kentinin kimliğine olan etkinin araştırması ve betimsel incelemesi yapılmaktadır. Makalenin hedefi; başkent kimliğindeki erozyona bağlı olarak, kentsel kimliğin oluşumu ve etkileşiminde bu konuya dair bir farkındalık yaratmaktır. Sonuç olarak, edilgen bir girdi olan özelleştirme ve özelleşme uygulamalarının postmodern çağın parçalı ve muğlak kentsel kimlik oluşumundan öte, Başkent Ankara'da bir kimlik kaybı ve kimliksizlik hali yarattığıdır.

Anahtar Kelimeler: Kentsel Kimlik, Özelleştirme, Özelleşme, Sürdürülebilirlik, Ankara.

Passive Determinant of Urban Identity: *de jure-Privatization* and *de facto-Privatization* Practices in Ankara

Abstract

Urban identity is a widely studied concept in various disciplines. The definition and discussion of this concept can encompass physical, historical, socio-economic, and cultural components. *de facto-* and *de jure-*privatization practices have brought about a fundamental disruption in the formation and evolution of cities in Turkey after 1980s. Despite the impact of this disruption on the identity of cities, the relationship between these practices and urban identity has not been considered or examined by relevant disciplines. The passive position and diversity of this input hinder the perception of its influence. In this context, the purpose of the article is to conduct a critical evaluation of the impact of *de jure-*privatization and *de facto-*privatization practices on the (re)production of space and urban identity based on the assertion that these practices are a passive input that determines urban identity to achieve sustainability. The article conducts a research and a critical evaluation of their impact on the identity of Ankara, with a selected sample method. The goal here is to raise awareness regarding the erosion of the capital's identity and its influence on the formation and interaction of urban identity. As a result, it is assessed that *de jure-*privatization and *de facto-*privatization practices, as passive inputs, have led to not just a fragmented and ambiguous urban identity, but also a loss of identity and a state of identitylessness in the capital Ankara beyond the postmodern era.

Keywords: Urban Identity, *De Jure-*privatization, *De Facto-*privatization, Sustainability, Ankara.

Citation: Eren, Ş. G. (2023). Kentsel Kimliğin Edilgen Belirleyeni: Özelleştirme ve Özelleşme Uygulamaları, Ankara. *Journal of Protected Areas Research*, 2 (2), 16-36. <https://doi.org/10.5281/zenodo.10050718>

1. Giriş

Kentsel kimlik; bir kentin dokusu, mekânları ve yapılarının tanımladığı belirli bir anlayışın sembolizmi olan stildir. Kent kimliği, kente dair çevresel, tarihsel, sosyo-kültürel, işlevsel ve mekânsal değerlerin meydana getirdiği özgün imgenin kullanıcıda yarattığı izlenimdir (Arbak, 2005, s.23). Kentsel kimlik ve mekânsal yapı; bireyin duygularının bileşenleri olduğundan, bir kentin özgün niteliği ve kimliğini yaratan değerlerdir. Kentsel kimlik, kenti ve topluluğu benzersiz kılan unsurlar bütünü (Uçkaç, 2006, s.31) olarak da açıklanabilir. Tasarım nitelikleri ve mekânsal ilişkilerle oluşan kimlik stili bir sürecin sonucu yerleşir ve ancak zaman içinde değiştirilebilir.

Kentsel kimlik; bireylerin bir topluluğa ve mekâna ait olma gereksinimini cevaplamaktadır. Bu nedendir ki, var olmalıdır. Kurt'a (2011) göre, kentlinin kente sahip çıkabilmesi için kentin algılamalarının da doğru olması gerekir. Kimlikli, kaliteli ve işleyen bir çevrede yaşamak, her bireyin temel kentli haklarından. Demirsoy (2006) tarafından Çöl (1998)'den alıntılan kent kimliği tanımına göre, kent kimliği, kent imajını etkileyen; her kentte farklı ölçek ve yorumlarla kendine özgü nitelikler taşıyan; fiziksel, kültürel, sosyo-ekonomik, tarihsel ve biçimsel faktörlerle şekillenen; kentliler ve onların yaşam biçiminin oluşturduğu; sürekli gelişen ve sürdürülebilir kent kavramını yaşatan, geçmişten geleceğe uzanan büyük bir sürecin ortaya çıkarttığı anlam yüklü bütünlüktür.

Kentsel mekâna müdahale, fiziki dokuya, kent yaşamına ve dolayısıyla, kentsel kimliğe doğrudan etki eder. Bu etki kamusal mekân tasarımından bireyin tasarımına kadar farklı boyutlarda izlenir. Kentin parçaları birbirleriyle etkileşim halindedir. Parçaları koparan müdahaleler birbirinden izole edilmiş ve kent sistematüğinden kopartılmış veya bu sistematüğü öngörülerden farklı yönlendiren mekânlar yaratır (İncedere, 2022). Belirtilen olgu, kentsel kimliğin değişmesi ya da bozulması anlamına gelir.

Bugün Türk kentleri, var olan geleneksel ve tarihsel kent dokusunu ve ilişkilerini korumaktan ve kente özel veya tüm kentler için genel geçerli bir kimlik oluşturmaktan uzaktır. Bunu temel nedenlerinden biri; kentleşme sürecinde, özelleştirme ve özelleşme yöntemleriyle parçalı bir biçimde mekânın (yeniden) üretilmesidir. Özelleştirme ve özelleşme farklı olgulardır. "Özelleştirme"; kamu yapısı, arsa ve arazilerinin herhangi bir yerde ve zamanda çeşitli yöntemlerle özel sektöre devridir. Kamu mülkü; özelleştirme [*de facto-privatization*] yöntemiyle, özel mülke konu olsa da son 40 yılda bu dönüşümün anlamı farklılaşmıştır. Yeni anlam, belirli bir yasa dâhilinde bizzat merkezi idare tarafından uygulaması yapılan "özelleştirme" [*de jure-privatization*] dir.

Başta devletin "özel mülkü" olan yapı, arsa ve arazileri olmak üzere, KİT varlıklarının satışı yoluyla işletmelerin ortadan kaldırılması ve devletin ekonomideki varlığının tasfiyesi, Türkiye'deki özelleştirme uygulamasının hedefidir. Mülkiyetin devredilmesi sonucunda; özelleştirme, devletin bir arazi politikası halini almış ve devrin yapıldığı toplum kesimleri güçlendirilmiştir (Eren, 2007).

Özelleştirme ve özelleşme yöntemleriyle mekânsal planlara ve planlama süreçlerine müdahale kontrolsüz olduğundan, kentsel mekân, sınırsız değişim ve dönüşüme konu edilmiştir. Sonuç olarak, kentsel mekân yanı sıra, kent kimliği geri döndürülemez şekilde değişmiştir. Ülke kentleşme pratiğinde devir ve dönüşüm tür ve miktarları göz ardı edildiğinden, kentsel kimliğe etkisi de sorgulanmamıştır.

Kamu veya özel mülk ve mülkiyet üzerindeki devir ve dönüşümler, mekâna doğrudan bir müdahaledir ve kimliğin sembolizmi olan mekânı ve toplumu şekillendirmektedir (Eren, 2009). Tarih boyunca özel mülk ile kamu mülkü arasında sürekli olan bu devir ve dönüşüm döngüsünün oluşturduğu yapılar ve mekânlar, kentin stilini ve medeniyetlerin yaşam biçimlerini belirlemiştir. Devir ve dönüşümler; fiziki, sosyo-ekonomik ve psikolojik girdiler gibi kimliğin oluşumunu betimlemesine rağmen, disiplin alanında kentsel kimlikle ilişkisi ve etkisi açısından edilgen konumda tutulmuştur.

Bu makalenin amacı; özelleştirme ve özelleşme uygulamalarının kentsel kimliği belirleyen edilgen bir belirleyeni olduğu savı üzerinden, bu uygulamalar yoluyla mekânın (yeniden) üretiminin kentsel kimliğe etkilerinin incelemesini ve eleştirel değerlendirmesini yapmaktır. Türk kentlerinin içinde bulunduğu mevcut durumun, kimliği tanımlayan fiziki, tarihi, sosyo-ekonomik ve psikolojik girdiler dışında kamu ve KİT yapısı, arsa ve arazilerinin (yapı ve araziler) devri ve dönüşümüyle açıklanabileceği savlanmaktadır. Makale, Ankara'nın başkent kimliği sorunsalı kapsamında devlet teşvikli veya müsemmalı özelleştirme ve özelleştirme uygulamalarının mekânın (yeniden) üretimi bağlamında kentsel kimliğe etkilerinin

kentteki farklı uygulamalar bağlamında incelemesini ve uygulamaların eleştirel bir değerlendirmesini içermektedir.

Makalede; kentsel kimliğin oluşmaması veya evrilmesindeki aksaklığın gerekçesinin belirlenmesi yanı sıra, başkent kimliğindeki erozyona bağlı olarak diğer kentlerin kimliklerinin oluşumu ve etkileşimi konusunda farkındalık yaratılması hedeflenmektedir. Makalede; ilk olarak, kentsel kimliğin anlamı ve kapsamı aktarılmaktadır. İkinci kısımda; Cumhuriyet'in kentsel kimlik anlayışı ve kimliğin oluşumuna etki eden temel olgular yer almaktadır. Üçüncü kısımda; özelleştirme ve özelleşmeyle kentsel mekânın (yeniden) üretimi sürecinde başkent Ankara'nın kimlik algısındaki dönüşüm ele alınmaktadır.

2. Materyal ve Yöntem

Araştırma; kentsel kimlik kavramıyla ilgilidir. Araştırma; kurum ve kuruluşlardan elde edilen veriler, kitaplar, süreli yayınlar, internet siteleri ile tezler dâhil olmak üzere çeşitli kaynaklara dayanmaktadır. Makale, seçilen örnekleme kullanarak Ankara'nın kent kimliğini belirleyen olgular üzerinden özelleşme ve özelleştirme uygulamalarının analizini ve etkilerinin betimsel incelemesini sunmaktadır. Ankara kenti, başkent niteliği yanı sıra, özelleşme ve özelleşme uygulamalarından en fazla etkilenen ve hızla yapısı ve morfolojisi değişen kent olduğundan seçilmiştir. Araştırmanın odak noktası, Ankara'nın kent kimliğiyle uyumlu olmayan ve onu yok eden özelleştirme ve özelleşme uygulamalarıdır. Araştırmada, Ankara kentinde sahada yapılan aktif gözlem ve çekimler yanı sıra, Google Earth Pro görüntüleri kullanılmıştır. Araştırma bulguları, eleştirel bakış açısıyla değerlendirilmiştir.

Makalede; kentsel kimliğin boyutlarına ve bileşenlerine yer verilmemiştir.

Makale kapsamında; ilk olarak, kentsel kimliğin kavramsal çerçevesi aktarılmıştır. Kentsel kimliğin kapsamı ve nasıl oluşup dönüştüğü, ardından Türkiye kentleşmesindeki kimlik algısı ve kentsel kimliğin mekânın (yeniden) üretimi bağlamında nasıl değiştiği verilecektir. Bahsi geçen aktarım, kentlerin sürdürülebilir kılınması için de önemli görülmektedir. Bu kısımda; kentsel kimlik, özelleştirme ve özelleşme kavramları ele alınmaktadır. Müteakip kısımda, küreselleşme sürecinde ortaya çıkartılan veya güçlenen özelleşme ve özelleştirme uygulamalarının Ankara kentine olan etkileri betimlenmektedir. Sonuç kısmında ise, kentler için edilgen konumda olan özelleştirme, özelleşme ve kentsel kimlik ilişkisinin eleştirel bakış açısıyla bir değerlendirmesi yapılmaktadır. Söz konusu uygulamaların kent kimliğinin değişimindeki rolü de irdelenmektedir.

"Kentsel Kimliğin Pasif Belirleyeni" ifadesi, bir şehrin kimliğini şekillendirmeye katkıda bulunan, ancak sorumlu kurum, kuruluş, meslek örgütleri ile akademinin temsilcilerince dikkate alınmadığı ve ilgili literatürde yer verilmediği için kullanılmıştır. Bu ifade ayrıca, söz konusu uygulamaları pasif veya ikincil bir rolde yapan unsurları veya faktörleri ima etmektedir. Bahsi geçen faktörler, kentsel kimliği aktif bir şekilde tanımlamayan veya etkilemeyen, ancak oluşumunda arka planda veya destekleyici bir rol oynayan özellikler veya unsurları içerebilir. Kentsel kimliğin pasif belirleyeni, tarihi miras, fiziksel altyapı, coğrafi konum ve diğer önemli olmasına rağmen bir kentin kimliğinin ana belirleyicileri olmayan faktörleri ifade eder. Bunlar, kentsel kimliğin geliştiği ve evrildiği bir zemin veya bağlam sağlayan unsurlardır.

3. Bulgular ve Tartışma

Kimlik kavramının kapsamı geniştir. Kavram; genelde, disiplin alanlarında farklı açılardan ve amaçlar doğrultusunda tartışılmaktadır. Kentler ve mimari ürünler açısından daha çok tanımlanan ve tartışılan kentsel kimlik (ve kentsel imge) olgusu, görsel boyutuyla ön plana çıkan, ayrıca tarihi, doğal, coğrafi, kültürel ürünler ve sosyal yaşam normlarını da kapsayan geniş bir tanımlı içermektedir (Ulu ve Karakoç, 2011, s.59). Bu kısımda; ilk olarak kavramsal kapsamı, ardından kentsel kimliğin oluşumu ve dönüşümü, Türk kentinin kimlik anlayışı ve etkileşimi ile Başkent Ankara bazında kentsel mekânın (yeniden) üretimine dair tespitler aktarılacaktır.

3.1. Kentsel Kimliğin Oluşumu ve Dönüşümü

Kentsel planlama disiplin çalışmaları; kentsel kimliği; bir kentin diğer kentlerden farklı olan özgün sosyo-ekonomik ve kültürel bileşenlerinin fiziki mekândaki yansımaları olarak tanımlamaktadır (Sirel, 2005). Topçu (2011, s.1052)'ya göre, bir kentin kimliği; yapıların mimari değerinde, dokuların

kurgusunda, doğal çevresinin özelliklerinde ve içinde geçirilen eylem ve anlamlarla oluşan yaşam stili ve deneyimlerinde aranmalıdır. Yaratılan anlam ve değer; “kültür” ve “gelenek” kavramlarının kent kimliğinin tanınmasında önemli olduğunu göstermektedir.

Oktay (2011)’a göre, kentsel kimlik, sadece ayrımsanabilir ve anımsanabilir biçimsel özelliklerle değil, bireylerin kente yüklediği anlamla oluşmaktadır.

Kentlerin belirgin işaretlerinden zaman içinde süre gelenler; kentsel kimliğin emareleri ve bileşenleridir (Arbak, 2005, s.14). Arbak (2005, s.25), kentsel morfoloji ile kentsel işlevler ve anlamların kentsel kimliğin oluşumundaki rolüne vurgu yapmaktadır. Hangi disiplin alanınca yapılırsa yapılsın, kentsel planlama açısından ortak tek tanım noktası, kimliğin “tekil özgünlük” (Lynch, 1984, s.131) niteliğidir.

Lefebvre (1996), mekânın çeşitli üretimlerinin farklı toplumsal ve yaratıcı düzenlemeleri ifade ettiğini, bunun toplumların kimliklerini oluşturduğunu ve her toplumun üretim biçiminde ve kültüründe oluşan bir değişimin mekânın üretiminde de değişime neden olduğunu belirtmektedir. Relph (1976, s.47), bir yerin anlamının fiziki yapısı, objeler bütünü ve faaliyetler kaynaklı olduğunu belirtmektedir. İnsanların faaliyetleri ve çalışmaları (Arbak, 2005, s.21) yanı sıra, merkezi ve yerel yönetim yapıları bir kentin kimliğinin oluşmasındaki bileşenlerdir. Kentler, belirli bir faaliyet veya sektörü öne çıkartabilir ve bu özellik, o kentin belirgin tanımı olabilir. Kentte yaşan insanların var olan bir faaliyete bağımlı hale gelmesiyle de yaşam stili belirginleşir.

Tankut, Acar, Şenyapılı ve Soysalan (1996, s.50); bir alanın fiziki özellikleri yanı sıra, kentin mimari yapısı ve alandaki üretim şeklinin; kimlik konusuna eleştirel bir yönden bakmanın temelini oluşturduğunu varsayar. Kamu ve KİT yapı, bina, arsa ve arazileri; bir kentteki varlığı, yoğunluğu, o kentin kamusal kimliğinin ve kente verdiği anlamın, değerinin ve bu kimliğe bağımlılık seviyesinin bir göstergesidir. Mimari yapılar ve tesislerin mekânsal organizasyonu bu kimliğin bileşenleridir.

Bu görüşe ek olarak, kamu yapıları ve arazilerinin kentteki varlığı ve konumlarının kimliğin oluşması veya değişmesi için bir gerekçe olduğu vurgulanmalıdır. Farklı bir ifadeyle, kamu veya özel yapı ve arazileri üzerindeki yapıların stilleri ve üretim şekilleri ile konuları kentin ekonomik yapısını, rekabet ve gelişme gücünü; yapı ve mekân niteliğini belirlemekte ve kendine özgü kentsel yaşam stilleri yaratmaktadır.

Lozano (1990, s.241)’nın benzer öngörüsüne göre, bir toplumun fiziki biçimi, toplumun en yüksek kültürel anlatımıdır. Toplumun sosyal yapısı, yaşam biçimi ve değerleri, toplumun yaşadığı ve evrildiği fiziki yapılara ve mekânlara tercüme edilmektedir. Bu bağlamda; kamu yapıları ve arazilerinin oluşturulma, devir ve dönüşüm biçimi, kentsel bir yaşam stili ve fiziki mekâna dair kamusal bir kent imgesi yaratmaktadır. Bir kentin sahip olduğu başkent kimliği ise, farklı imge eklemeleri ve anlam ve sembolizm yüklemeleri gerektirmektedir.

Kentler, yaşayan canlı organizmalardır (Bettencourt, Lobo, Helbing, Kühnert ve West, 2011). Kent mekânlarında yaşanan ekonomik ve teknolojik değişimle biçimlenen bir dizi değişim ve dönüşüm bu canlılığı vermektedir. Günümüz kent kimliğinin bir parçası olarak mekânı ve canlılık düzeyini değerlendirmek gerekmektedir (Topçu, 2011, s.1050). Arbak (2005, s.26) da; kentlerin, boyut, doku, fonksiyon ve anlam bağlamında zaman dâhilinde sürekli dönüşümünden bahsetmektedir. Dönüşüm; toplumun veya karar vericilerin talebine göre ve ekonomik, sosyal ve politik gerekçelere bağlı olabilir. Bunların dışında savaş, doğal afetler gibi dışsallıklarda bulunmaktadır. Zaman içinde gelişen bu durumda; bir gerekçeyle parçalı gelişmeye bağlı olarak, kent mevcut mekânsal niteliğini kaybederken yeni bir nitelik oluşmaktadır.

Bilsel (2002), Topçu (2011), Topçu (2018) ve Akkoç (2018), değişim ve dönüşümün küreselleşme nedeniyle kaçınılmaz olduğunu iddia etmektedir. Küresel ölçekte farklılaşan sosyal, kültürel, ekonomik ve teknolojik imkânlar, dünya toplumlarını etkilemekte, kentlerin ve kent parçalarının çeşitli niteliklerde biçimlenmesine neden olmaktadır (Bknz. Ersoy ve Keskinok, 1997). Oktay (2011), kentsel kimliğin küreselleşmeden etkilendiğine vurgu yapmaktadır. Geçmiş dönemlerdeki doğal çevreyle uyumlu ve kültürel yapıya bağlı olarak gelişen kentsel doku, yerini ekonomik ve teknolojik değişimle biçimlenen günümüz kentlerine bırakmaktadır (Topçu, 2011, s.1050). Bazı düşünürler ise, kentsel kimliğin kentsel toprakla (Gür, 2009) ve arsa ve arazi politikalarıyla (Eren,2009) ilişkisine değinmektedir.

Modern çağda kimlik sınırları aşağı yukarı belli olan bir nitelik ortaya koyarken, postmodern süreçle birlikte, kimliklerin sınırları muğlâklaşmaya (Bauman, 2005, s.182) ve geçişken olmaya başlamıştır. Postmodern kimlik inşasında; modern paradigmanın tersine, kaygan bir zemin vardır. Söz konusu zemin üzerinde gelişen toplumsal koşullar içerisinde belirsizlik, çeşitlilik, heterojenlik, karmaşıklık, görecelik ve parçalanmışlık kavramları hâkimdir.

Woodward (2004)'a göre, geç modern veya postmodern dönemde kimliğimiz çok sayıda biçim altında oluşan ve birleşen bir dizi kimliklenme üzerinden farklı bir biçim de ortaya çıkar. Dolayısıyla, hiçbir zaman sabit bir kimlikten söz edilemez (Woodward 2004, s. 25 akt. Varol, 2014, s.305; Güven, 2015, ss. 267-268). Ancak günümüzün bir gereği olan rekabet edebilirlik veya akıllı yerleşme yaratabilmek için bazı kimlik sınırlarının netleştiği, çeşitlendirildiği, farklılık özünde biçimlendiği ve korunduğu bilinmektedir.

Postmodern dönemde kimlikler; sınırları aşan akışkanlığa sahip (geçişken) bir karaktere büründüğünden, zamansız ve mekânsız bir uzamın parçasıdır. Kavram artık, toplumsal yaşamın hızla farklılaşması ve karmaşılaşması sonucunda; çoklu özellikler gösteren, kırılan, değişken ve katmanlı bir yapıdadır (Karaduman, 2010, s.2894).

Güven'e (2015, s.281) göre ise, postmodern kültürün özelliği; parçalanma, süresizlik ve imgelerin çokluğudur ki, bunlar sabit bir kimliğin ve kültürün oluşmasını engellerler. Modern dönemde devlet, millet, toplum ya da kültür varlığı açısından kimlik; topluluğu oluşturan bireylerin, ortak varlıkla özdeşleşmeleri, ortak amaç ve simgelerde birleşmeleri, ortak tasa ve kıvançları paylaşmaları olgusunu (Güvenç, 2000, s. 353) barındırmakta idi. Bu anlayışı reddeden postmodernizmle toplumun aşırı parçalanması ve çok kültürlülüğüne yapılan vurgu, toplumsal bütünleşme ve kolektif kimliği sorunsallaştırmıştır.

Güleç Solak'a (2017) göre, mekân ve kimlik arasındaki karşılıklı ilişki sahiplenme, kendileme, aidiyet gibi duygularla görünür hale gelmektedir. Söz konusu duygular yaşanan mekâna kimlikten birtakım özellikler, anlamlar yüklemektedir. Özellikle göç ile yaşanan kimlik bunalımları mekânın sahiplenilerek, mekândaki egemenlik alanlarının oluşturulmasından sonra bir çözüme kavuşmaya başlamakta ve yeni kimlikler inşa edilmektedir.

Postmodern anlayışın mekândaki uygulaması; modern mekânın hiçsizleştirilmesi, önemsizleştirilmesine ve çöküntü alanı haline gelmesiyle sonuçlanmaktadır. Kellner (1995) de, kimliğin çağdaş toplumlarda çoğu zaman hâkim uzlaşımlara, yaygın kabullere ve ahlâksal düzene karşı oluştuğunu vurgulamaktadır. Postmodern dönemde kolektif kimlikler erozyona uğramıştır (Karaduman, 2010; Güven, 2015, s.277-278). Bu nedenledir ki, yaşam stilleri ve kimlik yapıları artık tüketim odaklı inşa edilmektedir. Bugün ortak paydada anlaşılabilir ve tarihi veya modern mimari yapı, doku ve tesisler dışında savunulabilir bir kent kimliğinden bahsedilecek bir ortam veya ortak düşün mevcut değildir.

Postmodern dönem teorisyenleri, modern toplum teorilerini, devlet, ekonomi ve kültürün özgül toplumsal örgüt ve ilişkilerle etkileşimlerini, birini önceleyerek ortaya koymuş olmaları bağlamında totalleştirici, indirgeyici, baskıcı olduğu gerekçeleriyle eleştirmişlerdir. Kentsel kimliğin, toplumun "hiper-parçalı" oluşu nedeniyle ayrımlar, bağlantılar ve sistematik analizler ekseninde incelenemeyeceğini belirtmektedirler. Belirtilen eleştiriler yapılırken sistem; özel sektörün aynı yöndeki içeriğe sahip istemlerine ve kararlarına bırakılmış, bu terk edişin kontrolüne dair, yeterli söylem ve savunuyu ise, geliştirememişlerdir.

Kentsel kimlik sorunsalı ve dönüşüm bağlamında, Cumhuriyet dönemi kentlerinin kentsel kimliği ve dönüşümünün kavramsal çerçeveden aktarımı müteakip bölümde yer almaktadır.

3.2. Türk Kentinin Kimlik Anlayışı ve Etkileşimi

Şenyapılı (1996), Türk kentleri için anlaşılır ve belirgin bir kimlik tanımı yapmanın olası olmadığını savlamaktadır. Türk kentinin kentsel kimliği konusunda ortak bir mutabakat ise, yoktur. Bu durumun temel nedeni; kimlik anlam ve öğelerinin tanımı veya var olan kimliklerin korunması ve sürdürülmesinin kamu idaresi açısından zor ve öncelikli olmayan bir alan (Eren, 2009) olmasıdır. Mevcut kentsel

nitelikler ve kenti bir bütün halinde dönüştürecek mali kaynak yetersizliği ve idari zafiyet nedeniyle, tüm kentler için geçerli özgün ve tek tip bir kent kimliğinin varlığından bahsetmek olası değildir. Ortak nokta, modern mimari ve mekânsal kurgusu olan, kendine yeterli medeni bir kent kültürü ve yaşam şeklini bir değer olarak yaratmaktır.

Bu makalede kast edilen kimlik olgusu, Osmanlı İmparatorluğu dönemi kentsel doku üzerinden gelişen ve başka kentlere örnek olması öngörülen modern Cumhuriyetin kentleşme projesi sonucunda yaratılan bir başkentin özellikleri ve özgünlüğüdür.

Osmanlı kentini miras alan Cumhuriyet kentlerinde; 1923-1960 yılları arasında, mevcut mekânsal kurguya ek olarak, başkent Ankara'nın imarı anlayışı yanı sıra, kapsamlı ve akılcı kentsel planlama uygulanmıştır. Modern bir devletin göstergesi ve sanayileşmenin gereği olarak kendine yeterli bir şekilde kırsal alanda yaratılan kentlerin yer seçimleri; bölge planlama disiplini kapsamında kurgulanmıştır. Kentlerde modern mimari tasarım ilke ve esasları kullanılarak, Cumhuriyet'in simgesi olan anıtsal yapılar, hizmet ve üretim tesis ve yapıları yaratılmıştır. Ayrıca, kentsel bölgeler ve işlevsel dokular oluşturulmuştur. Bu bütünlük, Cumhuriyet'in kentsel kimliğini ve kimlik değerlerini yaratmıştır. Kentlerin mekânsal planlarla desteklenen kimlikleri özgündür.

Bu dönemde; geniş çaplı modern kentleşme sürecini yaşamaya başlayan Türk kentlerinin merkezden kontrollü, örgütlü üretim mekânları ile birlikte büyümesi sağlanmıştır. KİT'ler kentleşmede belirli roller üstlenmiş ve küçük ölçekli bazı sanayi kentlerinin (Örneğin; Ayancık ve Yenice-ORÜS, Bursa ve Nazilli-SÜMERBANK, İskenderun-İSDEMİR, ERDEMİR-Ereğli, KARDEMİR-Karabük) kurulması veya gelişmesine sebep olmuşlardır. İşletmelerin yan sektörleri geliştikçe; kent, işletmenin varlığına bağımlı hale gelmiş ve işletmenin niteliği, kentin kimliğini belirlemiştir. Orta ve küçük ölçekli Osmanlı mirası kentlerin kimlikleri erken Cumhuriyet döneminde kamu ve KİT yatırımlarıyla değişmiştir. Kentlerin merkezlerinde ve kentin çeperlerinde yeni modern tesisler ve yapılar inşa edilmiş, kamu hizmet yapıları yanı sıra, halkın kullanımına yönelik kentsel alanlar oluşturulmuş ve ulaşım sistemleri kurgulanmıştır.

Karabük Demir Çelik İşletmesi, Zonguldak Taşkömürü İşletmesi, İzmit SEKA İşletmesi, Bursa Sümerbank Merinos İşletmesi gibi KİT'lerin ve Ankara'daki merkezi idare hizmet ve üretim yapı ve tesisleri ile kamu yapı, arsa ve arazi yoğunlaşmasının buldukları kentin kamusal kimliğini tanımlayıcı rolü bu aşamada vurgulanmalıdır. KİT yapı, arsa ve arazileri, kuruldukları yıllarda kentin gelişme alanlarında (çeperde) konumlanan üretim mekânlarıdır. Kamu hizmet yapıları ise, kent merkezinde yer almaktadır. Çeperde ayrıca büyük alan kullanımı gerektiren kamu hizmet ve depolama alanları mevcuttur.

Arbak (2005, s.24)'a göre, kentlerin tarihi yapıları, sahaları ve anıtları kentlerin tekrar yerine konulamaz bileşenleridir. Söz konusu bileşenlerden olan Kamu ve KİT yapı ve arazileri bir dönemin özgün modern mimari ve planlama anlayışının temsilidir. KİT'ler, kentin kimlik yaratan üretim biçimini ve yaşam stilini oluşturmaları yanı sıra, kentsel ilişkiler ve alışkanlıklarına dair tarihi anlamı ve değerleri oluşturmuşlardır.

İşletme hizmeti sonlanmış veya devam eden bazı kamu yapı ve tesislerinin saklı kalması yönünde bilinçli kentsel bellek amaçlı koruma veya dönüşüm ya da yeniden kullanım kararları mevcuttur. Kararlar kente farklı değerler kazandırmaktadır. Söz konusu değerlerin kentlerde korunmasıyla kimliğin ruhu ve niteliği korunmuş olmaktadır. Kentsel kültürel ve sanayi mirası olarak da tanımlanan yapı ve tesislerin özelliklerinin bozulması veya yok olması bu yapı ve tesislerle büyüyen veya bağımlılığı halen devam eden küçük ve orta ölçekli kentlerin kimliğinin yok olması anlamına gelebilmektedir.

Türkiye'de İkinci Dünya Savaşı'ndan sonra kentin ve kente dair her objenin ve mülkün talan edildiği bir dönem başlamıştır. Bu dönemden sonra ulusal kimlik anlayışının erozyonu artmış (Ulu ve Karakoç, 2004, s.61) ve küreselleşme ile birlikte Cumhuriyet Projesinin öngördüğü toplum ve kentsel bir anlayışı kimlik inşası veya arayışı sona ermiştir. Küreselleşme süreci, yaşam mekânlarımızı, mimarimizi ve kentlerin kimliklerini kaçınılmaz biçimde etkilemiştir (Ulu ve Karakoç, 2004, s.59).

1950'li yıllardan itibaren kırdan kente göç ile kente gelen büyük halk kitlelerinin kentlerde yer almasıyla, bu kitleler, kendi barınma ve yaşam şartlarını yaratmak için mevcut kentin yaşam tarzı ve mekân kullanımını değiştirmiştir (Eren, 2007; Ulu ve Karakoç, 2004, s.61). Yeni oluşan kentsel

formasyon; Cumhuriyetin planlı mekân organizasyonu ve kademelenme sistematığıne zıttır. (Şekil 1a, 1b). Enformel sektörün gelişimiyle, üretim mekânlarının gelişiminde de benzer bir durum yaşanmıştır.



Şekil 1. Ankara Kenti konut Alanları. a. Cumhuriyet dönemi merkez dokusu, 1953 (Kaynak: Eski Ankara Resimleri Meraklıları Platformu. Facebook, 20.06.2019). b. Gecekondu Alanları, 2010 (Kaynak: <https://images.app.goo.gl/r6kp9wdkFFBibDJR8> Erişim Tarihi: 20.06.2019].

Kentlerin çeperlerindeki hazine arazilerini işgal şeklindeki özelleşme uygulamaları sonucunda oluşan gecekondu alanları; kente göç eden kitlelerin, kentsel kimliğin oluşumuna ilk müdahalesidir. Enformel sektör tabanlı hemşericilik ve daha sonra tarikatlaşmayla kentteki varlığını sürdüren bu kitleler (Kıray, 1998), sonraki yıllarda farklı özelleşme uygulamalarıyla güçlenmişlerdir. Kentlerde kır kent arası kitsch bir kültürel ve fiziki yapı oluşmuştur (Zeybek, 2017). Kentlileşemeyen bu kitle; kırsal ilişki ve yaşam tarzını kentte sürdüren enformel sektörün işgücü kaynağı ve popülist politikaların oy depoları olan kaçak veya imara aykırı konut alanlarını oluşturmuştur. Belirtilen alanlar kentsel kurguları, dengeleri ve şemaları değiştirici veya bütüncül, merkezi yapısal planların uygulanmasını engelleyici bir etki yapmıştır (Eren, 2009).

1970'li yılların sonuna doğru kentlerin çeperde yer alan kamu mülkleri, kentsel büyümeye bağlı olarak kentlerin geçiş bölgelerinde kalmıştır. Artan özelleşme uygulamaları ve KİT arazilerinin gayrimenkul piyasasına sunumuna bağlı olarak, modern Cumhuriyet kentinin kimlik kaybı ivmelenmiş ve oluşturulması yönündeki idari istem samimiyetsizleşmiştir. Vurgulamak gerekir ki, özelleştirme ve özelleşme uygulamaları oluşmaya başladığında, kamu idareleri ve planlama disiplini bu gelişmeyi öngörecektir, önleyecek veya kontrol altına alacak araçlara sahip değildir. Mülga Arsa Ofisi Genel Müdürlüğü ile kentlere müdahale edilse de, bu araç geç tasarlandığından kentleşmenin hızına yetişemediğinden ve sorunlarına cevap veremediğinden sürdürülemez dar kapsamlı kalmıştır.

Gecekondulaşma ve sanayileşme; kentlerin çeperlerinde yerleşik yapısal planlara aykırı konut gelişme alanları ile sanayi bölgeleri anlamına gelmektedir. Kentte var olan eski doku ise, bu süreçte köhneleşmeye başlamıştır. Aynı zamanda kentin yeni gelişme alanlarında modernizmle şekillenen yeni yapı, doku ve ilişkileri oluşmuştur (Topçu, 2011, s.1050). İmarlı dokuda gelişen apartmanlaşma olgusunun güçlendirdiği müteahhitlik sektörü, kentlerdeki sermaye gruplarını çeşitlendirmiştir. Kamu hizmetlerinde de güçlenen sektör, devlet erkini kamu üretim mekanlarının üretimine değil, mega yapı ve tesislerin yapımına doğru yöneltmiştir.

1960 yılından sonra, liberal hegemonyanın kısa, ancak etkili kentsel müdahalelerinden (Ankara Hacettepe, İstanbul Tarlabası yıkımları gibi) ve bunların Osmanlı mirası yapıları ve dokusuna zararından bahsedilebilir. Bu tarihten sonra hızlı sanayileşme, kentleşme ve büyük ölçekli altyapı yatırımları sonucunda, Özer (1993)'e göre kentler, tarihi süreçte evrilen ekonomik, toplumsal, biçimsel, sosyal ve kültürel bütünlükleri ve bu bütünlük sonucu oluşan özgün kimlikleri kaybolmaya ve dahası bu kentler kendi kültürel simgelerini yaratamayı başlamıştır.

Süreci etkileyen ikinci temel olgu; oy kaygısıyla çıkartılan ve kamu mülk sahipliği veya imar haklarını toplumun belirli bir kesimine aktarmayı amaçlayan gecekondu aflarıyla gecekondu sahiplerine tanınan mülk sahiplilik hakkıdır. Kamu mülkünün sahipliğinin özel kişilere devredilmesi; bir gün haksız işgallerin

affedileceği ve mülke sahip olma hakkının tanınacağı anlayışını topluma kanıksatmış ve kamu mülk potansiyelindeki daralmaya bağlı olan bir sonra olan kamu ve KİT yapı ve arazilerinin talanını şekillendirmiştir. Başka bir ifadeyle, bu dönemden sonra kentlerde kalan son kaynak olan düşük emsalli ve geniş alanlı devletin taşınmaz özel mülkleri (kamu mülkleri) yeni hedeftir.

1980'li yılların ortalarından itibaren, devletin ve kamunun mekânı yaratmadaki gücünü kıran totaliter ikinci siyasi dalga oluşmuştur. Bu gelişme sonucu gerekçelendirilen ve ekonomik tedavi olarak topluma sunulan özelleştirme uygulamaları; devletin tasfiyesi ve kamu gücünün yok edilişi anlamına geldiğinden (Eren, 2007), kentsel kimliğin sürdürülme sürecinde diğer bir temel kırılmayı yaratmıştır.

Devletin taşınmaz özel mülklerinin mülkiyetinin sınırsız devri ve dönüşüm süreci başlamıştır. Bu tarihe kadar uygulanmakta olan kapsamlı ve akılcı planlama anlayışıyla şekillendirilen ve mekânsal planlarda kutsal ve dokunulmaz olarak addedilen kamu mülkleri imar planı değişiklikleri yoluyla gayrimenkul piyasasına sunulmuştur. Artan oranda bir değişim yaşanmaktadır ve büyük kentlerimize bakıldığında, var olan değerlerin ve kimlik öğelerinin çeşitli nedenlerle yitirilmiş ya da etkilerinin azalmış olduğu görülmektedir (Oktay, 2011). Kamu mülkleri özelleştirildikçe veya özelleştikçe kentin kamusal kimliğindeki erozyon hızlanmıştır (Eren, 2007).

2000'li yıllardan sonra; doğal ve insan kaynaklı afetler, yapılaşmaya açılan yeni alanlar, farklı kentsel fonksiyonların artan alan ihtiyaçları, özelleşme ve özelleştirme bağlantılı konut, tüketim ve sanayi alanlarındaki yayılma, kentsel dönüşüm uygulamaları (Salıcı, Altunkasa, ve Karcıoğlu, 2012) yanı sıra, özel mülkteki dönüşüm uygulamaları kimliğin belirleyici girdileridir. Bu gelişme sonucunda; Türk kentleri; Cumhuriyet kimliği sorgulanan veya savunulan araç ve bina yığınları haline gelmiştir. Kırsal veya gecekondu kökenli kentsel medeni ve evrensel kültürel birikimden yoksun, dahası kentsel kimlik aidiyeti olmayan karar vericilerin yıkımına maruz kalmıştır. Bu yıkım; sadece kentlerle sınırlı kalmamış, son yıllarda hazine mülkleri olan kıyı, mera ve orman alanlarındaki devir ve dönüşümlerin artmasına neden olmuştur.

Bu dönemde kentler, akılcı yönetim ve yerleşme mantığından uzaktır. Kentin her noktası bir gerekçeyle dönüşüm halindedir. Kentler; imar planı değişiklikleriyle gerçekleşen parçacı dönüşümlerde belirli bir ilkesi olmayan, kentsel formu yağ lekeli şeklinde sağlıksız gelişme gösteren, alt-merkez ilişkisi kopuk, merkezleri ve kamu mülkleri çöküntü alanı halinde olan ve kontrol edilemez yapılardır. Kentler birbirleri ile yarışan bir işletme gibi örgütlenirken markalaşmakta ve dahası, işletmecilik ilkeleriyle planlanmaktadır.

İmar planı değişiklikleriyle kırılğan ve parçacı kentleşme yaratılmıştır. Bu durum; kentin bir bütün olarak geliştirilmesini öngören ve ortak kabulü esas alan piyasa eleştirel planlama yaklaşımıyla, kentsel parçaların planlama kademelerine uygun olarak yapılanmasına veya değerlendirilmesine uygun değildir. Polat (2005)'a göre, kent yöneticileri ve bürokratlarının kenti bir bütün olarak korumak gibi bir planlama düşüncesi bulunmamaktadır. Bu durum; temel olarak, zaman kısıtı ile pazar fırsatlarını zamanında değerlendirebilecek plan yapma kapasitelerindeki eksikliklerinden kaynaklanmaktadır.

Keskinok (2012), kentin parçalar halinde algılanması bağlamında, kamusal işlevlerin kent çeperine taşınması, kentsel gelişme sürecinde oluşan toplumsal ve mekânsal bağlamaların yitirilmesi ve tarihi merkezlerin anlamlarını yitirmesinden bahseder. Diğer çıktılar ise, kente ve yatırımların yakın çevresine dışsallık sağlanamaması, kamu mekânlarının tüketilerek üretim mekânı haline getirilmesi, çöküntü alanlarının oluşumu ve üstyapıya ve altyapıya bir kamu değeri katılamaması olarak özetlenebilir.

2000'li yıllardan bugüne artan oranda parçacı (Lang, 1987; Eren, 2007) ve kontrolsüz büyüme veya kentsel çöküntü alanlarının oluşumu, sadece Türk kentlerinin sorunu değildir. Schubert (2019), benzer kapsamdaki tespiti Avrupa kentleri için yapmaktadır. Ancak mekânsal planlama ilkeleri ve kamu kontrolü Türkiye'den daha güçlü olan yönetimlerin kentsel kimlik sorunsalı daha az belirgindir. Bu durum, söz konusu yönetimlerin mekâna ve topluma artı değer katma istemiyle alakalıdır.

Yerel ve/veya merkezi idareler, özelleştirme ve özelleşmenin kentsel kimlik yanı sıra, diğer kentsel etkilerine dikkat etmemektedir. Yerel idareler, onama öncesi hazırlanan basit raporlar dışında, alanın gelişme potansiyelini belirleme amacıyla herhangi bir kentsel analiz yap(tır)mamaktadır. Yatırımcının ekonomik ve mekânsal analizleri ise, en fazla kazancı getirecek arazi kullanımlarını bulma üzerinedir.

Aslında yatırımcı, kentin değişen tüketim davranışlarına göre yararını şekillendirirken, kentsel gelişmeyi yönlendirmekte ve kentin kimliğine müdahale etmektedir.

Kentlerde oluşan insan ölçeği dışında yaşanmaz ve sürdürülemez bu durum; kaçınılmaz olarak toplumsal ve mekânsal kimlik sorunsalını beraberinde getirmiştir. Kentsel kimliklerin ve onları oluşturan kentsel imgelerin giderek hızla tahrip edilmesi yoluyla kentlerin anlamları farklılaşmış ve içeriksizleşmiştir. Merkezi ve yerel idarelerin kır-kent ayrımı ve bölge ve kırsal planlama politika, yaklaşım ve uygulamalarında eksiklikler mevcuttur. Başta büyük şehir belediyeleri olmak üzere, kamu idare sisteminde ve yerel yönetim yetki alanlarında ve hizmet içeriklerinde yapılan değişikliklerle kentlerin özgün kimliğini oluşturan öge ve özelliklerin tespiti ve korunmasına dair zafiyet desteklenmiştir. Kültürel, doğal, coğrafi, sosyal yapının sürekli zarar görmesine bağlı olarak süreçteki tahribat geri döndürülemez bir noktaya gelmiştir.

Siyasi idarenin politik görüşlerini ve çıkarlarını içeren mekân algısını topluma artan dayatması topluma kanıksatılmıştır. Bu kapsamda parsel bazlı kentsel dönüşüm uygulamaları, yakılan orman alanlarında oluşan konut veya turizm tesis yapıları, çevreye zararlı maden sahaları ve taş ocakları, HES'ler, havalimanları, limanlar ve benzeri örneklerden bahsedilebilir.

Mekânın tüketim odaklı (yeniden) üretiminin kentin kimliğine etkileri; Başkent Ankara'nın kentsel kimliğin oluşum ve dönüşüm sürecinde izlenebilmektedir.

3.3. Kentsel Mekânın (Yeniden) Üretimi ve Başkent Ankara

Özelleştirme ve özelleşme yöntemleriyle desteklenen piyasa yönelimli planlama yaklaşımlarıyla mekânın (yeniden) üretimi; kentin çeperindeki veya geçiş bölgelerindeki kamu ve KİT yapı ve arazilerinin özel sektöre devri yanı sıra, sokak, avlu, çarşı ve meydan gibi geleneksel kentleşme öğelerinin oluşumu ile ilişkilidir. Kamu ve KİT yapı ve arazilerinin, özelleştirme ve özelleşmenin öznesi haline getirilmesi ve devri; yatırım maliyetini azaltan düşük arazi bedelleri, kentsel konumları, potansiyel imar hakları ve yatırımcısına yarattığı kentsel rant ile emlak piyasalarında sunduğu ayrıcalıklı konum nedeniyle istenilmektedir. Yapı ve araziler, piyasada alınıp satılabilir ve üzerinde ticaret ve konut alanları yaratılabilir birer "meta (piyasa malı)"dır. Sermayedar, her fırsatı kullanarak, istemlerini gerçekleştirecek imar durumunu talep etmekte ve rant üreten metasını (özel tüketim mekanı veya özel barınma mekanı (özellikle rezidans ve korunaklı konut alanları)) yaratmaktadır. İmar planları veya değişiklikleriyle; doğal bir tekele sahip olma hakkı yanı sıra, arazinin sahiplilik hakları aktarılmaktadır. sermayenin güçlenmesini engelleyen her türlü sorunu aşmak küreselleşmenin en önemli gündemidir (Saçlı, 2022; Eren, 2007, Keskinok; 1997; Keleş, 2001).

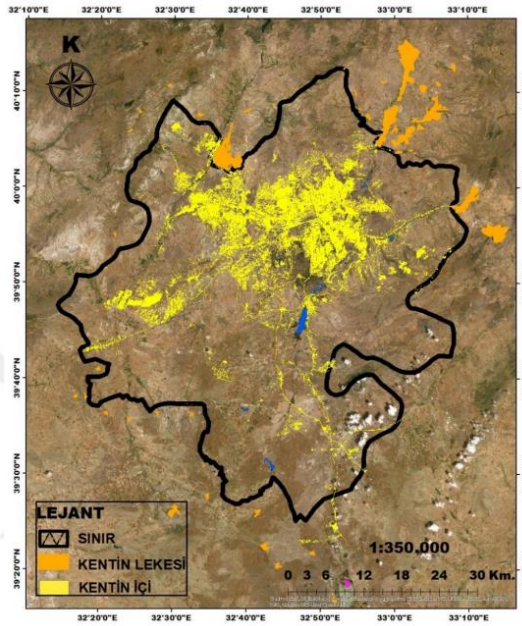
Başkent Ankara özelleştirme ve özelleşme uygulamalarının çeşidiyle kentsel kimliğin en fazla etkilendiği ve kaybıyla diğer kentlere örnek olan bir kenttir. 1980 yılı sonrası makro planlara göre büyüme yetisi kaybettirilmişse de, 2000'li yıllara kadar Türkiye'deki en planlı gelişen kenttir. Son yirmi yılda özelleştirme ve özelleşme uygulamaları nedeniyle sürdürülebilir bir kent ve başkent olma kimliğinden vazgeçilmiş ve insan ölçeği kaybedilmiştir. Kent, hatalı teknik uygulamalar ve arazi kullanım kararları yanı sıra, kentsel afetlerden sürekli şekilde zarar görmekte ve tamir edilemez bir haldedir.

Başkent olduğu 1923 tarihinden 2020'li yıllara kadar kentin kimliğini; kamu kurum ve kuruluşlarının hizmet yapıları ile KİT'lerin mekânsal yoğunlaşması belirlemekte idi. Asker, memur ve öğrenci kenti olarak da tanımlanan kent, Washington D.C. ve New York arasındaki tezatlık benzeri bir tezatlığı, İstanbul ile sürdürmüş, ancak hiçbir zaman İstanbul'a rakip olamamıştır. Sanayi yapılanması ise, 1990'lı yıllardan sonra güçlenmiştir.

1980'li yıllarda kent merkezindeki yoğunlaşma, 1985 yılından itibaren, kentin kuzeybatı yanı sıra, Ankara Metropolitan Nazım Plan Bürosu (AMNPB) öngörülerine aykırı olarak (Bknz. AMNPB, 1982) batı koridoruna (Eskişehir yolu) yayılmıştır. Bu tarihten sonra kent; bizzat Ankara Büyük Şehir Belediyesi (ABŞB)'nce onanan imar planı değişiklikleri yoluyla, ana ulaşım yolları boyunca yağ lekesi şeklinde büyümeye başlamıştır. (Şekil 2a, 2b ve Şekil 3).



Şekil 2. Ankara, yerleşik ve yerleşime açılmış alanlar. 2007. Ölçeksiz. (Eren, 2007, s.176),



Şekil 3. Ankara Kent Lekesi, 2021 (Ajiboye, 2021).

Yapısal planların uygulama sürecinde; plan hedefleri gerçekleştirilemediğinden, özel yatırımlar, yetersiz planlı kentsel alan ve altyapı sunumuna bağlı olarak, yapısal planların kararlarına aykırı veya plan sınırları dışında gelişmiştir (ABŞB, 1987). 1990 yılından itibaren, kentin ve merkezlerinin gelişimi tamamen piyasa güçlerine bırakılan kent (Altaban, 2004; Eren, 2007), 2000 yılından sonra, Ankara Büyükşehir Belediyesi'nin belirsiz, kamuya açıklanmayan ve mesleki olarak tartışıl(a)mayan mikro ve makro plan kararlarıyla yönlendirilmeye devam edilmiştir (Eren, 2007; Ajiboye, 2021). Kamu yatırımları ise, arazi sıkıntısı ve merkezdeki yüksek emlak değerleri nedeniyle, kentin çeperine kontrolsüz dağılmıştır. Bu gelişmeler; hiçbir siyasi yapı farkı gözetmeden tüm kentlerdeki genel geçer ilişki sistematığı haline gelmiştir.

Ajiboye (2021), Ankara kentinde 2000 yılından itibaren MİA ve çoklu çekirdek modeli gelişmesi görüldüğünü belirtmektedir. Ankara, 1990 yılı sonrasında karma tip bir büyüme tipolojilerine sahiptir. Kentte kurbağa sıçraması yoluyla oluşan kümelenmiş dallar, genişleme, izole büyüme tipolojileriyle tanımlı kent genelinde yağ lekeleri büyüme oluşmuştur.

Artan plansız çok merkezlilik, Ankara merkezinin Günay, Erkal ve Kıray (2005, s.35) tarafından ortaya konulan ikili yapısını güçlendirmiş ve yapısal planlarla öngörülmemiş farklı alt merkezler oluşmuştur. Bilinmelidir ki, piyasa güçlerinin önemli bir kısmını oluşturan yüksek gelir grupları; Ankara kent merkezinin tarihsel gelişim sürecinde, kent merkezlerini veya alt merkezleri tanımlamıştır. 1995 yılı sonrasında kentin Kızılay ve Ulus ana merkezlerinde perakendecilik sektörü zayıflamış, Akköprü, Çayyolu, Atakule, Oran, Konutkent, Batıkent ve Eryaman gibi alt merkezler de ise, alışveriş merkezleri

yoğunlaşması artmıştır. Bazı alışveriş merkezlerinin alt merkez niteliği kazandığı ya da bulunduğu yeri bu yönde geliştirdiği belirtilebilir.

2005 yılı sonrasında başlayan kentsel dönüşüm süreci, Amerikan kent tarihinin 1950–64 yılları arasında yaşadığı ve Fainstein ve Fainstein (1985) tarafından “Yönlendirici Dönem” olarak adlandırılan dönemle aynı özellikleri göstermektedir. Dönemim sonrasında, 1970’lili yıllarda Amerika’da; devlet görevlileri, kent merkezlerini dönüştürme araçlarını kurgulamışlardır. Benzer durum Ankara’da, 1970–1973, 1992–1998 ve 2005–2008 dönemlerinde izlenebilmektedir. Diğer taraftan, 2023 Planı uygulama eksikliği ve kontrolsüz kentsel gelişme nedeniyle, kent merkezi ve geçiş bölgeleri özelleşme ve özelleştirme yöntemleriyle piyasa güçlerinin istemleri doğrultusunda gelişimini sürdürmektedir.

Özel barınma alanlarından korunaklı konut alanları (güvenlikli siteler) kentin dokusu içinde, ancak kentten fiziksel ve sosyal anlamda kopuk, kendi içinde yeterliliği ve bütünlüğü olan alanlardır. Keskinok (2012), bu alanların kent bütünlüğünü ve kamusal mekânlardaki birliği olumsuz etkilediğini ifade etmektedir. Yüksek katlı rezidanslarla dikey kentleşme yaratılarak maksimum rant edinimi katlanmaktadır. Dolayısıyla, konut alanlarının mekânın tüketim odaklı yeniden üretiminde bir girdi olduğu ve kentsel kimliğe etki ettiği vurgulanmalıdır.

Sander (2016), Çin’de 1978 reformlarının lüks korunaklı konut alanları yarattığına ve 1990’ların sonunda konut reform politikaları yoluyla konutların özelleştirilmesiyle kamu finanslı konutlar yerine korunaklı konut alanlarında piyasa malı konutların oluştuğuna vurgu yapmaktadır. Benzer durum; Türk kentlerinde, Ankara ve İstanbul öncülüğünde, aynı tarihten itibaren izlenebilmektedir. Bu gelişme; özellikle kentin komşuluk ünitelerinin dokusunun farklılaşmasına ve kentsel büyümenin kimlik öngörülerini yaratımdan uzaklaşmasına neden olmuştur.

Çin örneğinden farklı olarak, Türkiye’de piyasaya sunulacak miktarda özelleştirmeye konu olabilecek kamu konutu bulunmamaktadır. Özelleşme yöntemleriyle benzer bir süreç yaşansa da, bu süreç sonunda gayrimenkul piyasalarınca korunaklı alan veya rezidans üretimleri yapılmaktadır. Konut birimleri kamu arazisinin devri ve dönüşümüyle üretilen mallardır. Bu nedendir ki, KİT arsa ve arazileri ile kamu hizmet yapı ve kampüsleri; ileride üzerinde tüketim mekânları yapılacak metalar olarak görülmektedir. Bahsi geçen uygulama farkı, Hogan, Punnell, Pow, Permanasari ve Sirat (2012)’ın; kentsel mekânın özelleştirilmesinin kentleşme çalışmalarının sorunlu bir alanı olduğunu ve farklı ülkelerdeki kamu malının anlamına göre konunun değiştiğini ve sonuçlarının benzer olmayacağı veya hatalı tahminlere dayanacağı savına uyardır.

2013 yılında Ankara Ahlatlıbel ve 2017 yılında Ankara Belören imar uygulamaları; imar planlarının uygulanması öncesinde, uygulama şartı olarak ABŞB’nin maksatlı bağış (protokol veya Noter satışı) adı altında veya bazı kişilere doğrudan hisse verilmesi suretiyle mülk sahiplerinin arazilerine el konulmasının deneyimlendiği bir süreç başlatılmıştır. Devredilen arsa ve arazilerin belirli bir miktar hissesi karşılığında devredilen üçüncü kişilerin haksız yere imar hakkı sahibi yapılması suretiyle mülk sahiplerinin haraca bağlanması amaçlı uygulama örnekleridir.

Bu uygulamaların ilk örneği; 2006 yılında mülga Bayındırlık ve İskan Bakanlığı Mesken İşleri Daire Başkanlığı tarafından onanan Karapürçekler Feridun Çelik Mahallesi Gecekondu Önleme Bölgesi imar planı ve sonraki süreçtir. Bakanlık çalışanlarına arsa tahsisi yapılmış, tapular düzenlenmiş ve tahsisin ardından planın yetkilerinin Altındağ Belediyesi’ne devredilmesi sonra yapılan imar planı ve tapu değişikliği ile çalışanların mülk ve imar hisseleri düşürülmüş, başka kişilerle ve belediyeyle ortak edilmişlerdir. Daha sonrası alan kentsel dönüşüm alanı olarak Toplu Konut İdaresi (TOKİ)’ne devredilmiş ve yapılaşma askıya alınmıştır.

Belören kentsel dönüşüm uygulamasında idarenin kamusal görevi olan imar planı yapımı karşılığında mal sahiplerinin arsasının bir kısmını bedelsiz devrini talep etmesinin haraç niteliğinde olması, özelleşme ve özelleştirme uygulamaları yanı sıra, süreçte kamu gaspının deneyimlenmeye başladığının açık bir göstergesidir. 2010 yılı sonrası kentsel dönüşüm uygulamaları ve özel mülkiyetin boş tarım arazileri üzerinde yayılması da özel mülkiyetin kentte ve kamusal kimlik kaybının nedenidir.

Alanına rezidans yapılmak üzere, İstanbul Hipodromu’nun kapatılması, yüksek maliyetle yapılan ve sitedeki mülk sahiplerine ait olan Bahçeşehir Göleti’nin yıkımı ve sonrasında başka toplum kesimlerine

rezidans yapılarak satışı İstanbul kentindeki paralel mahiyetteki kamu mülklerinin ve alanlarının devri ve dönüşüm örnekleridir. Tarihi yarımada yapılan müdahaleler yanı sıra, kıyı kesiminde verilen imar izinleri sonucu oluşan yüksek katlı rezidans alanları tarihi yarımada'nın kimliğine ve silüetine etki etmiştir.

2010 yılından itibaren Ankara'da Atatürk Orman Çiftliği (AOÇ) alanının çeşitli kullanımlar için parçalanarak dönüşümü ve millî bir varlık olan bu alanda bir büyükelçilik yapısına izin verilmesi, büyük taarruzun yönetildiği tarihi yapıyı da içeren Devlet Meteoroloji İşleri Genel Müdürlüğü yanı sıra, ABŞB EGO Genel Müdürlüğü'nün kurum için rasyonel bir noktada yer alan toplu taşıma hizmet ve depolama alanının rezidans alanına çevrilmesi bu mahiyetteki sayısız uygulamadan sadece birkaçıdır. Şekil 4'te Ankara Şeker Fabrikası ve yakın çevresindeki arazideki mekânsal kurgunun zaman içinde değişimi yer almaktadır. 2015 ve 2019 yılları arasında alan parçalara ayrılarak dönüştürülmüştür. Deprem açısından sakıncalı alüvyon zeminin (fabrika arazisi yanı sıra, arazi çevresindeki alanlarda yer alan sakıncalı dere yataklarının) imara açıldığı vurgulanmalıdır (Yeniçağ, 2018).



Şekil 4. Ankara Şeker Fabrikası ve Yakın Çevresindeki Arazi Kullanımındaki Dönüşüm Google Earth Görüntü, Konum 39°57'28.07"K 32°38'54.01"D Göz Hizası 4,69m.) a. 15.03.2002 tarihli görüntü (üst), b. 11.02.2019 tarihli görüntü (alt)

2018 yılında çıkartılan Cumhuriyet tarihinin 15'inci imar affı ise, kamu düzeni ve kurallarına uyan toplum kesimini bir kez daha rencide etmiş, kurallara uyumu daha isteksiz hale getirmiştir (Alpaslan, 2018). Gasp ve işgal meşrulaşmıştır. Devlet destekli arazi işgal ve kaçak yapılaşma sorunsalı da doğal olarak kronikleşmiştir.

Askeri itaatsizliğin yaşandığı Temmuz 2015 tarihinden sonra ABŞB'nin çeşitli nedenlerden dolayı elde etmek veya girmek istediği askeri alanların bir kısmı Belediyenin eline geçmiş veya müdahalesiyle dönüşüme konu olmuştur. Bu tarihte kamusal kimliğin önemli bileşeni olan kentin makroformu içinde yer alan askeri alanlar ve havaalanlarında imar faaliyetleri başlamıştır.

Bahsi geçen dönüşüm isteminden kent içi kamusal mekânları da etkilemektedir. Fransız Mimar Theo Laveau tarafından 1935 yılında tasarlanan ve 1943 yılında tamamlanan Gençlik Parkı; Cumhuriyet'in modern kentsel planlama ilkelerinden olan "kent parkı" kavramı kapsamında, İncesu Deresi taşkın alanı olan bataklık alüvyon formasyondaki bir zemin üzerine yapılmıştır. Kentin ilk yapısal planlarında merkez bölgesine erişen yeşil aksın sonlandığı ve rekreatif amaçlı, sağlıklı bir çevre kurgulanmıştır. 2010 yılında yeniden düzenlenen park yeşil dokusundan arındırılmış, ticari yapılarla doldurulmuştur. Hazine Müsteşarlığı Varlık Kiralama Anonim Şirketi'ne 24.12.2018 tarihinde devredilerek (Mimarlar Odası, 18.06.2019), özelleşmesinin altyapısı oluşturulmuştur.

2000 yılından itibaren kentin Cumhuriyetin başkenti kimlik ögesini yaratmak adına inşa edilen pek çok bina yıkılmıştır: Havagazı fabrikası, Su süzgeci binası, Etibank binası, İller Bankası Binası (Ulus), Kumrular ikamet sitesi, Marmara Köşkü, Çubuk Barajı gazinosu, Meclis Lojmanları Oran. Saraçoğlu Mahallesi üzerinde önemli baskı yapılarak işlev değişimi yapılmıştır. Kamu arazileri yanı sıra, kullanım ömürleri dahi bitmemiş kamu idari yapıları, tesisleri veya arazileri, özelleşme kapsamında özel sektöre veya işletmeci piyasa mantığında çalışan TOKİ benzeri yapılara devredilmiştir. Saraçoğlu Mahallesi olarak tanımlanan Kumrular sokaktaki kamu ikamet sitesi özel bir vakfa devredilmek üzere boşaltılmış ve çöküntü alanı haline getirilmiştir. Kentlerin tamamında dikey yapılaşma ve/veya tüketim mekânları ve konut alanları yaratan benzer uygulamalar vardır (Örneğin, Dikmen, Mamak ve Sulukule).

Başkent kimliğinin simgeselliği olan Protokol aksı (Çankaya Cumhurbaşkanlığı köşkü-Havalimanı arası) ile yönetim kompleksine ulaşan kamu aksı (Doğu-Batı aksı (Eskişehir Bulvarı)) yapılanma ilkeleri de 2000 yılından sonra bizzat yerel idare yapılaşma kararlarıyla ve gereği imar planı değişiklikleriyle bozulmuştur. Özel sektör kendi dikey hegemonyasının tescili aksını kamu aksına dik istikamette (Güney-Kuzey aksı (Adana-Samsun karayolu)) yaratmıştır. Bu aksta daha önce yer alan pek çok kamu kurumu ve yapısı da İstanbul'a kaydırılmıştır (Vakıfbank, Halkbank Genel Müdürlükleri gibi). Dolayısıyla, Lörcher (1924-1931) ve Jahnsen (1928) planlarının merkezi kamu kompleksine ulaşan aks ile yaratılan başkent kimliğini oluşturan gücü ortadan kaldırmıştır. (Şekil 5).



Şekil 5. Ankara Kamu Kompleksine ve Merkeze Ulaşan Aks (Eskişehir Bulvarı) ve Samsun-Adana yolunda yükselen özel sektör aksı a. Yazarın Çekimi (2014) ve b. Yazarın Çekimi (2023)

Eskişehir aksındaki kamu kurum ve kuruluşlarına ait alanlar ise, özelleşme yoluyla özel sektöre satılmış, bulvara cepheli kamu kurumları bu alanlardan dışlanmış veya ikinci paralele kaymıştır. Kamu hizmet birimleri aynı alanda özel sektörün yapılarında kiracı konumuna düşmüşlerdir. Bu durum; kamu erkinin kendi kimlik ve sembolizmde kayıp yaratmıştır. Temel kamu hizmet birimleri olan adalet ve sağlık yapıları; insanların kamu hizmetlerine erişim ve etkinliği düşünülmeden ve sağlıksız mega yapılar içine alınmıştır. Bu yapılar, kent merkezlerinden uzak, erişilebilirliği düşük alanlarda konumlanmıştır.

4. Sonuç ve Öneriler

Cumhuriyetin simgeselliği ve varlığı olan kamu ve KİT'lerin hizmet ve üretim mekânlar ile yapı, bina, arsa ve arazileri; bir ulusun ortak yaşam kültürü ile modern mimarisi ve kentsel planlamasının yansımasıdır. Bir devletin inşası amaçlı kentte konumlanan mekânlar; devletin ve kamu gücünün simgeselliği, toplumsal süreklilik ve ortak geleceğin anlatımını içeren toplumsal imgelerdir. Toplumun farklılaşan üretim ve kültürel ilişkilerinin neden olduğu değişimler; kamusal kimliği de doğrudan etkilediğinden, kentin kamusal varlıklarındaki azalma, kamusal kimliğin kaybı anlamına gelmektedir. Ayrıca, modernist bakış açısında totaliter ve baskıcı olarak kabul edilmeyen mekânların, yapıların ve dokuların, mevcut bakış açısıyla değerlendirilmesi ve özelleştirme ve özelleşmeye konu edilme gerekçesi oluşturulması yerinde değildir.

Bugün, kentsel kimliğin yeni anlamı ideolojiktir. Özelleştirme ve özelleşme uygulamalarının bir arada deneyimlenmesi neticesinde; kentsel gelişme kontrolsüz ve kurlsız bir hal almıştır. Kentsel kimliği yaratma veya sürdürme öngörüsü de ortadan kalkmıştır.

Kentsel kimlik sorunsalının bir diğer nedeni; sermayedarın istemidir. Sermayedar, kentsel kimliğin dönüşümündeki yeni mekânsal ve toplumsal belirleyicidir. Süreç dâhilinde kamu ve KİT yapı ve arazileri, sermayedarın istemleri doğrultusunda ve/veya idarecinin istemlerini gerçekleştirmeye yönelik piyasa yönelimli planlama yaklaşımlarıyla dönüşürken, kentsel mekân (yeniden) üretilmektedir. Her tür ve ölçekli kamu varlığı işgalin kaynağı ve haksız kazanç temin ve rantı maksimize etmek için hedeftedir. Devlet hizmetinin gereği kurum ve tesislerin yer seçim ilkeleri dahi, bizatihi merkezi ve yerel idareciler vasıtasıyla, özel sektörün kararına bırakılmıştır. Dolayısıyla, sermayedarın istemlerini yerine getirecek parlamenter sistem temsilcileri, karar verici idareciler, şehir plancıları ve kamu teknik görevlileri yönetimlere getirilmektedir.

Süreçte; piyasa eleştirel planlama yaklaşımları (Altaban, 2004) yanı sıra, Cumhuriyet kimliği ve kamu yararını savunan kamu görevlileri de dışlanmıştır. İdareciler ve görevliler, sermayedardan sağladığı

fayda üzerinden kişisel ve/veya kurumsal fayda ve çıkarını maksimize ettiğinden, Eren (2007)'inde belirttiği gibi, kapsamlı ve akılcı kentsel planlama yapılmamaktadır. Shatkin (2008)'in güneydoğu Asya için bahsini ettiği planlamanın özelleştirilmesi durumu, Türkiye'de de geçerlidir ve kentleşme sürecindeki özelleştirme ve özelleşme kaynaklı görünmez girdidir. Kamu adına denetim de uygulanmamaktadır. Kent adına karar verenler, tüm kentlilerin ortak evine (Yırtıcı, 2018) müdahale ettiklerini unutmaktadır.

Belirtilen kabul, algı ve yaklaşımlar; 17'nci yüzyılda gelişen laissez-faire yaklaşımın, sınırsız halinin, Türkiye'de deneyimlenmesi durumudur. Bu durum; kentsel kimliğin oluşumunu da engellemektedir. Kamu adına karar vericinin veya sermayedarın müdahale sınırlarının belirlenmesi üzerinden kimliğe kamu erkinin müdahale sınırlarının tespiti önem kazanmaktadır.

Kamu ve KİT yapı, bina, arsa ve arazilerinin özelleşme ve özelleştirme uygulamaları özel sektöre rant yaratma veya rantını maksimize etme amaçlıdır ve uygulamalar öncesi, sırası ve sonrasında imar planı değişiklikleriyle kente, kentsel planlara ve kent kimliğine aykırı farklı kentsel kullanımlar yaratılmaktadır. Özelleştirme uygulamalarının yaygınlaştırılması ve özelleşme uygulamalarına müdahale edilmemesi sonucunda devletin ve (rasyonel ve kapsamlı) kentsel planlamanın, mekânın (yeniden) üretimindeki Keskinok (1997)'un bahsini ettiği "düzenleyici" ve "yönlendirici" rolü yok olmuştur. İmar planları; plansız gelişme, parçacı ve bütünselliğe aykırı istemleri yerine getirme aracı halini aldığından (Eren, 2007), planların kentin kimliğinin öznesi olan kamu yararı amaçlı kamu hizmet ve üretim mekânı yaratmadaki anlamı yitirilmiştir.

Disiplin alanlarındaki değerlendirme eksikliği, bu uygulamaları kentleşme sürecinde edilgen konumda tutmaktadır. Söz konusu yöntemler, kentsel kimlik kaybının temel nedenleri olduğundan, şehir planlama disiplini açısından kentsel kimliğin tanımlanmasında aktif bir girdi olarak kabulü anlamlıdır.

Kentlerin rasyonel planlanması ve yönetimi kamu idaresinin kamu yararı açısından asli görevidir. Kamu erki, kentsel kimliği belirlemekten, sürdürülebilir kılmaktan, savunmaktan ve gereği mevzuatı uygulamaktan sorumludur. Çünkü kentsel girdiler, mekânsal bir kimlik yanı sıra, toplumun yaşam biçimini belirlemektedir. Kamu idaresi ve piyasa kurumu, bu oluşuma engel olacak her türlü rasyonel düzenleyici yaklaşımı reddetmesi nedeniyle, kimliksiz ve yaşanmaz bir kent yaratmanın ötesinde, kamusal meşruiyetini ve güvenilirliğini zedelemektedir.

Türkiye'nin, özellikle 1950'li yıllardan itibaren artan oranda deneyimlediği mülk ve mülkiyetin değişim ve dönüşüm süreci, kent kimliğinin de değişim ve dönüşüm sürecidir. Kentlerin disiplinsiz gelişimi (Ulu ve Karakoç, 2004, s.61), üst ölçekli yapısal planlara aykırılıklar (Altaban, 2004) ile kentsel değerlerin koruma gereksinimlerinin göz ardı edilmesi durumunu oluşturmaktadır. Devlet erki başkent kimliğindeki kaybı önlemediğinden, yönetme veya yönlendirme yönünde bir istemi bulunmadığından veya bu yöndeki piyasa lehine veya belirli toplum kesimleri lehine müdahalelere kamu yararı adına karşı durmadığından, devletin güç ve kontrol sorunsalının olduğu düşünülebilir.

Mevcut durum Cumhuriyetin başkent Ankara'sının kimliği değildir. Ankara kentini başkent yapan aks, doku ve yapılar, ölçek ilişkileri, bölgeler (zonlar) ve arazi kullanım ilkelerinin varlığından bahsedilemez. Kamu kurumlarının merkez konumlarının değiştirilmesi yoluyla da mekânsal kurgusu bozulmuştur. Başkenti yaratmayı amaçlayan mekânsal planlar ve mimari özellikler uygulanmamış, kimliği tanımlayan tüm yapı ve plan ilke ve kararları kaldırılmış, kamu saygınlığı düşünülmeden merkezi idare birimlerine hizmet binaları kiralanarak özellikle kentin merkezindeki yapı, bina, arsalar ile çeperindeki kamu arazileri gayrimenkul piyasasına sunulmuştur.

Kentsel mekânın (yeniden) üretimi sonucunda; tek, özgün ve sürdürülebilir bir kent kimliğinden de bahsedilemez. Kentteki tüketim mekânlarındaki parsel bazlı yapılan imar planları veya değişikliklerindeki artış ya da mevcut alanların bu yöndeki evrilmesi, yoğun, kırılğan ve parçalı kentleşme yanı sıra, Cumhuriyet kentinde bir kimliksizlik hali yaratılmıştır.

Özelleştirme ve özelleşme süreçlerinde Ankara kent kimliğine artı değer katmaktaki eksiklik, kamu erkinin bir dar görüşlülüğüdür ve başkent kimliği yanı sıra, tüm Türk kentlerinin ortak kimlik yazgısını betimlemektedir. Vurgulamak gerekir ki, söz konusu yöntemlerle müdahale edilen kent bir başkenttir ve Cumhuriyet'in Ankara'sıdır. Makroformu kaybedilen, başkent niteliği yok edilen, doku, ölçek, ilişkiler

sistematığı ve mimarisini kaybeden bir kentin kent kimliğini korumasından bahsedilemez. Başkent Ankara'nın idarecileri, bir başkent kimliği oluşturmaktan ve bu anlamda farklı kentlere örnek olmaktan uzaktır.

Parça ve bütün arasındaki diyalektik ilişki zarar gördüğünden, yeni oluşan bütün; farklı bir ilişki sistemine sahip eklenmiş parçalar bütünüdür. Aralarında bir ilişki kurulamadığından, bu durum, Güven (2015)'in tanımladığı postmodern bir parçalı ve muğlak kimlik oluşumundan öte bir kimliksizlik halidir. Rekabet edebilirlik için bazı kimlik sınırlarının netleşmesi, çeşitlenmesi ve korunması veya kimliğin çok sayıda biçim altında oluşan ve birleşen bir dizi kimliklenme üzerinden farklı bir biçim de ortaya çıkması gerekirken, her türlü ölçekteki Türk kentinde aynı biçim, doku ve karmaşa hali oluşmaktadır. Kimliksiz kentler, günümüz kentlerinin fiziki imkânlarındaki çelişkiyi, yozlaşmayı ve kişiliksizliği açıklamaktadır. Dahası, mevcut kentsel kimlik yok edilirken, yeni bir kimlik tanımlama endişesi hedefte değildir.

Gerekçeleri ne olursa olsun, kente yapılan her tür ve ölçekli müdahale; bireyi ve kimliğe dair ilişki ve değerler sistemini değiştirmektedir. Müdahalelerin herhangi bir kentsel program, plan dâhilinde olmaması veya önceki öngörülerini dikkate almaması, var olan kimliğin rastlantısal ve bilinçsiz olarak üretildiğini göstermektedir. Bu noktada kaybeden kent ve kentlidir.

Özelleştirme ve özelleşme benzeri uygulamaların sürekli olacağı düşünüldüğünde; kentsel gelişmenin kimlik duyarlı planlama ve şehirleşme esas, ilke ve öğelerin gereğince savunulabilmesi için, bu müdahalelerin edilgen konumu olmaması gerektiği ve bir müdahale alanı olduğu kabul edilmelidir. Bu bağlamda; kentleşme kültürünün vazgeçilmez öğeleri ve mekânsal kimlik özellikleri, ortak bir kabulle ve ivedilikle, ortaya konulmalıdır. Aksi halde, kentsel kimliği yok eden ve devlet erki ile kamu gücünü zafiyete uğratan mekânın (yeniden) üretim süreci, bilinçsiz sermayedara ve kamu idaresine bağımlılığını artıran bir biçimde sürdürecektir.

Bu doğrultuda; piyasa kurumunun ve kamu idaresinin, başta kendi meşruiyeti için kentsel kimlik öğeleri ve niteliklerinin belirlenmesi gerekmektedir. Bu olguya ek olarak, piyasa eleştirel planlamadan uzaklaşmayan, kentsel kimliği değiştirmeyecek ve mekân ve bireyi yapılandıracak eylemlerde bulunması önerilmektedir. Kentleşmeye, kentin makroformuna ve kentsel kimliğe etkiye hassas olmak piyasa kurumunun kendi meşruiyeti için doğrudan hedefi olmalıdır. Kamu idaresi; söz konusu dengeyi gözetme görevini hem piyasa hem de planlama kurumu için yerine getirmesi gerektiği değerlendirilmektedir.

2000'li yıllarda başlayan yabancıya mülk satışlarının; 2015 yılından itibaren yabancı ülkelerden gelen göçlerle teşvik edilmesi, mevcut toplumun yaşadığı mekânın kimliği sorunsalının kapsamının toplumsal yapının dönüşüm ve yok edilmesi çabasına evrildiğini göstermektedir. Bu durumda çok parçalı bir toplumda ortak mutabakat sorunsalından bahsedilebilir. Mevcut kimliksizlik halinde, kentsel kimliğin toplumsal ortak kültürü yansıtması ve aidiyet hissini oluşturması açısından, bu aşamada cevaplandırılması gereken soru; bu makalede yer alan tespit ve önermeler doğrultusunda, kentsel kimliğin edilgen girdisinin hangi özgün unsur, insan topluluğu ve özelliklere göre nasıl tanımlanması gerektiği ve aktif olarak kim tarafından dikkate alınarak kimliğin sürdürülebileceğidir.

Teşekkür ve Bilgi Notu

Makalede ulusal ve uluslararası araştırma ve yayın etiğine uyulmuştur. Çalışmada etik kurul izni gerekmemiştir.

Yazar Katkısı ve Çıkar Çatışması Beyan Bilgisi

Makale tek yazarlı olup, çıkar çatışması bulunmamaktadır.

Kaynaklar

Ajiboye, J. O. (2021). *Kentsel büyüme kontrol ve yönetim mekanizmalarının morfolojik analizi: Abuja, Amsterdam ve Ankara örnekleri* (Basılmamış Yüksek Lisans Tezi). Süleyman Demirel Üniversitesi Fen Bilimleri Enstitüsü Şehir ve Bölge Planlama Ana Bilim Dalı.

- Akkoç, Y.S. (2018). Kentsel Dönüşüm Projelerinin Kent Kimliğine Etkileri, *Çağdaş Yerel Yönetimler*, 27(1), 23-51.
- Altaban, Ö. (2004). Ankara Metropolitan Alan Planlama Deneyimi: 1970–1984 Nazım Plan Bürosunun Kuruluşu, Örgüt Yapısı, Planlama Yaklaşımı ve Sorunlar, *Planlama*, 4, 32-39.
- Ankara Büyükşehir Belediyesi (ABŞB). (1987). *Ankara 1985’den 2015’e*, ODTÜ Şehir ve Bölge Planlama Bölümü Çalışma Grubu, ABŞB EGO Genel Müdürlüğü.
- Ankara Metropolitan Nazım Planlama Bürosu (AMNPB). (1982). *1990 Ankara Nazım Planı Raporu*, Ankara.
- Arbak Erdem, A. Ş. (2005). *An Analysis On the Transformation Of Urban Identity: Case Study Of Bodrum*. (Unpublished Ph.D. Dissertation). METU Department of City and Regional Planning, July, Ankara.
- Bauman, Z. (2005). *Bireyselleşmiş Toplum* (Çev. Y. Alogan), Ayrıntı Yayınları, İstanbul.
- Bettencourt, L. M. A.; Lobo, J., Helbing, D., Kühnert, C. and West, G. B. (2007). Growth, innovation, scaling, and the pace of life in cities, *National Academy Sciences*, 104, 7301-7306.
- Bilsel, G. (2002). Kent Kültürü-Kültürel Süreklilik-Kimlik Sorunsalı ve Yaşanılabilir Kentsel Mekân Kavramı Üzerine, *Kentleşme ve Yerel Yönetimler Sempozyumu Bildirileri*, Adana Kent Konseyi Yerel Gündem 21, Yayın No: 5, Adana.
- Çöl, Ş. (1998). *Kentlerimizde Kimlik Sorunu ve Günümüz Kentlerinin Kimlik Derecesini Ölçmek İçin Bir Yöntem Denemesi* (Basılmamış Doktora Tezi), Mimar Sinan Güzel Sanatlar Üniversitesi Fen Bilimleri Enstitüsü.
- Demirsoy, M. S. (2006). *Kentsel Dönüşüm Projelerinin Kent Kimliği Üzerindeki Etkisi* (Basılmamış Kentsel Tasarım Yüksek Lisans Tezi), Mimar Sinan Güzel Sanatlar Üniversitesi Fen Bilimleri Enstitüsü Şehir ve Bölge Planlama Anabilim Dalı.
- Ege Postası, İbrahim Alpaslan, (Alpaslan, 2018) Erişim Adresi (07.06.2018): <http://m.egepostasi.com/default.asp?page=haber&haberid=189008> [Erişim tarihi:04.06.2019]
- Eren, Ş. G. (2007). *Impacts of Privatization on Urban Planning: The Turkish Case (Ankara)*, (Unpublished Ph.D. Dissertation), METU Department of City and Regional Planning, July, Ankara.
- Eren, Ş. G. (2009). Ankara’da bir Kamu Arazisinin Özelleştirilmesi Değişen Kentsel Mekânın (Yeniden) Üretim Süreci ve Kentsel Kimlik, *Mimarlar Odası Bülteni*.
- Ersoy, M. ve Keskinok, H. Ç. (1997). Küreselleşme ve Yerelleşme, *Ada Kentliyim*. 3(9), Şubat-Mayıs 1997/1.
- Facebook, Eski Ankara Resimleri Meraklıları Platformu. Erişim Adresi (20.06.2019): Facebook.com
- Fainstein, N. I. ve Fainstein, S. S. (1985). Is State Planning Necessary for Capital? The US Case, *International Journal of Urban and Regional Research*, 9 (4), 485–507.
- Güleç Solak, S. (2017). Mekân-Kimlik Etkileşimi: Kavramsal ve Kuramsal Bir Bakış, *Manas Sosyal Araştırmalar Dergisi*, 6(1). 13-37. ISSN: 1624-7215.
- Günay, B., Erkal, F. ve Kırıl, Ö. (2005). Ulus Tarihi Kent Merkezi Koruma Islah İmar Planı: 1986–2006 Koruma Planından YENİLEME Planına, *Planlama*, 4, 34–49.
- Gür, Ş. Ö. (2009). Dönüşen Topraklarda Kent Kimliği, *Dosya Ankara, Kent kimliği mekansal-kültürel değişim*. 12-15.
- Güven, S. (2015). Postmodern kimliklerin kuruluşu. *Selçuk İletişim*, 9 (1), 266-286. <https://doi.org/10.18094/si.33671>.
- Güvenç, B. (2000). *Türk Kimliği*, Remzi Kitabevi Yayınları, İstanbul.

- Hogan, T., Bunnell, T., Pow, C., Permanasari, E. ve Sirat, M. (2012). Asian urbanisms and the privatization of cities, *Cities*, 29, 59-63.
- İncedere, L. (2022). Kentsel mekânda ayrışma: Mahalle ölçeğinde bir İnceleme-İzmir Örneği. *Türk Coğrafya Dergisi*, (81), 127-140. <https://doi.org/10.17211/tcd.1187112>.
- Karaduman, S. (2010). Modernizmden Postmodernizme Kimliğin Yapısal Dönüşümü, *Journal of Yaşar University*, 17(5), 2886-2899.
- Kaymaz, I. (2013). Urban Landscapes and Identity. *Advances in Landscape Architecture*, 739-760.
- Keleş, R. (2001). Küreselleşme ve yerel yönetimler. *Cevat Geray'a Armağan*. No:25 (ss. 563-574). Ankara: Mülkiyeliler Birliği Yayınları.
- Kellner, D. (1995). *Media Culture: Cultural Studies, Identity and Politics, Between the Modern and the Postmodern*. London: Routledge.
- Keskinok, H. Ç. (1997). *State and the (Re) Production of Urban Space*, METU Faculty of Architecture Press, Ankara.
- Keskinok, H. Ç. (2012). Kentlerde Kamusal Mekânların Üretilmesi Sorunu: Bağlamını Yitiren Kentler. *Mimarlık*, 364, Mart-Nisan. TMMOB Mimarlar Odası yayını. 8-9.
- Keskinok, H. Ç. ve Ersoy, M. (Ed.) (2000). *Mekân Planlama ve Yargı Denetimi*, Ruşen Keleş, H. Çağatay Keskinok, Melih Ersoy, Belma Tekinbaş, Baykan Günay, Emre Madran, Tarık Şengül, Yargı Yayınevi, (s. 336–349), Ankara, Ekim.
- Kıray, M., (1998). Gecekondu: Az gelişmiş Ülkelerde Hızla Toprakdan Kopma ve Kentle Bütünleşememe, *Kentleşme Yazıları*, İstanbul. Bağlam Yayınları. 90-104.
- Kurt, N. (2011). Kent Hizmetlerinin Geleceğinde Kentsel Sorumluluklar ve Kent Kültürünün Geliştirilmesi Stratejileri, *Yönetim Bilimleri Dergisi*, 9(2), 263-278.
- Lang, J. (1987). *Creating Architectural Theory, The Role of the Behavioral Science in Environment Design*, Van Nostrand Reinhold Company, New York.
- Lefebvre, H. (1996). *The Production of Space*, Blackwell Publications, Oxford.
- Lozano, E. E. (1990). *Community design and the culture of cities: The crossroad and the wall*. Cambridge University Press.
- Lynch, K. (1984). *Good City Form*. Cambridge, Mass.: MIT Press.
- Mimarlar Odası. (2019). Erişim Adresi (18. 06. 2019): <http://www.mimarlarodasiankara.org/index.php?Did=10159>
- Oktay, D. (2002). The quest for urban identity in the changing context of the city, Northern Cyprus, *Cities*, 19 (4), 261–271.
- Oktay, D. (2011). Kent Kimliğine Bütüncül Bir Bakış, *İdealkent*, 3, Mayıs, 8-19. ISSN: 1307-9905
- Özer, B. (1993), *Kültür, Sanat, Mimarlık*, Yem Yayın. İstanbul.
- Polat, İ. (1976). Kentsel Dönüşümün “İktidar” Kitiği, *Tüm Bel-Sen*, Bülten. Ekim/Kasım, 22.
- Relph, E. C. (1976). *Place and Placelessness*. London: Pion.
- Saçlı, A. (2022). Küreselleşmenin Mekânsal Etkileri ve Kent Kimliği, *İdealkent*, 37(13), 3, 2108-2128.
- Salıcı, A., Altunkasa, M.F. ve Karcioğlu, N. (2012). Tarihi Kent Kimliğinin Canlandırılmasında Kentsel Dönüşümün Etkisi: Antakya Kenti Örneği. Altıncı Oturum. *Arazi Yönetimi Günleri Bildiriler Kitabı*. 16-17 Kasım 2012. Harita ve Kadastro Mühendisleri İstanbul Şubesi. 120-125.
- Sander, M. (2016). Shanghai Suburbia: Expatriate teenagers' age-specific experiences of gated community living, *City, Culture and Society*, 7, 237-244.

- Schubert, D. (2019). Cities and plans—the past defines the future. *Planning Perspectives*, 34 (1), 3–23. <https://doi.org/10.1080/02665433.2018.1541758>
- Shatkin, G. (2008). The City and the Bottom Line: Urban Megaprojects and the Privatization of Planning in Southeast Asia, *Environment and Planning A: Economy and Space*, 40. February, 383-401.
- Sirel, A. (2005). Tarihi Kentlerde Kimlik Sorunu: Edirne Örneği, *I. Uluslararası Mimar Sinan Sempozyumu: Mimar Sinan ve Tarihsel Kimlik*, 11–12 Nisan, Trakya Üniversitesi Mühendislik-Mimarlık Fakültesi, Edirne.
- Staticflickr, (2019). Ankara Altındağ Bentderesi, Erişim Adresi (20.06.2019): https://live.staticflickr.com/4140/4857314473_3b19c36968_b.jpg
- Tankut, G., Acar, E., Şenyapılı, Ö. ve Soysalan, M. (1996). Kent Kimliği, Açık Oturum. *Ada Kentliyim*, 6, Haziran-Ağustos, 50-63.
- Tekeli, İ. (1987). Kent Toprağında Mülkiyet Dağılımı ve El Değiştirme Süreçleri, *Ankara 1985'den 2015'e. ABŞB EGO Genel Müdürlüğü*, 87–104.
- Topçu (Deniz), K. (2011). Kent kimliği üzerine bir araştırma: Konya örneği. *Uluslararası İnsan Bilimleri Dergisi*, 8 (2), 1048-1072.
- Topçu, M. (2018). Kentsel Yenileme Projeleri ile Değişen Mekânsal Kimlik; Konya Örneği. “DeğişKent” *Değişen Kent, Mekân ve Biçim Türkiye Kentsel Morfoloji Araştırma Ağı II. Kentsel Morfoloji Sempozyumu*, ISBN: 978-605-80820-1-4
- Uçkaç, L. (2006). *Kentsel Tasarımın Kent Kimliği Üzerine Etkileri: Keçiören Örneği* (Basılmamış Yüksek Lisans Tezi), Ankara Üniversitesi Fen Bilimleri Enstitüsü, 145. Ankara.
- Ulu, A. ve Karakoç, İ. (2004). Kentsel Değişimin Kent Kimliğine Etkisi, *Planlama*, 3, 59-66.
- Varol, S. F. (2014). Medyada Yer Alan Temsillerin Kimliklenme Sürecindeki Rolü, *The Journal of Academic Social Science Studies*, 26, Summer II., 301-313. Doi number: <http://dx.doi.org/10.9761/JASSS2398>
- Woodward, K. (2004). Questioning Identity. *Gender, Class, Nation*, 13-50.
- Yeni Çağ Gazetesi. (2019). Yeni Çağ Gazetesi, Erişim Adresi (24.05.2019): <https://www.yenicaggazetesi.com.tr/seker-fabrikalarinda-skandal-satis-192077h.htm>
- Yırtıcı, H. (2018). Gazete Duvar, (Hakkı Yırtıcı). Erişim Adresi (04.06.2019): [https://www.gazeteduvar.com.tr/Ortak Ev”, 09.05.2018](https://www.gazeteduvar.com.tr/Ortak%20Ev%20-%2009.05.2018)
- Zeybek, O. (2017). Kitsch urban landscapes. *Inonu University Journal of Art and Design İnönü Üniversitesi Sanat ve Tasarım Dergisi*. 7(16), 96-111. ISSN: 1309-9876, e-ISSN: 1309-9884

Passive Determinant of Urban Identity: De Jure-Privatization and De Facto-Privatization Practices in Ankara

Summary

The transfers and transformations of public or private property and ownership constitute a direct intervention into space and shape the symbolism of identity in both space and society (Eren, 2009). Throughout history, the continuous cycle of transfer and transformation between private and public property has created structures and spaces that have defined the style of the city and the way of life of civilizations. While these transfers and transformations describe the formation of identity, including physical, socio-economic, and psychological inputs, their relationship with and impact on urban identity have been kept in a passive position within the discipline.

Interventions in urban space directly impact the physical structure, city life, and consequently urban identity. This impact can be observed at various levels, from public space design to individual design. The components of the city are interconnected, and interventions that separate them from each other create isolated spaces, detached from the urban system, or redirect this system differently (Incedere, 2022). This phenomenon signifies a change or disruption of urban identity.

Today, Turkish cities are far from preserving the existing traditional and historical urban fabric and relationships and creating a unique or universally applicable identity for the city or all cities. One of the main reasons for this is the fragmented (re)production of space through the processes of *de jure-privatization* and *de facto-privatization* in the urbanization process. These are distinct phenomena. "*de facto-privatization*" refers to the transfer of public structures, land, and land anywhere and at any time to the private sector through various methods. Although public property has become the subject of privatization, the meaning of this transformation has evolved over the past 40 years. The new meaning is the implementation of "*de jure-privatization*" carried out under a specific law.

Urban Identity is a concept that has been widely studied in various disciplines. The definition and discussion of this concept can be conducted in conjunction with physical, historical, socio-economic, and cultural components. *de jure-privatization* and *de facto-privatization* practices have created a fundamental rupture in the formation and evolution of cities in Turkey. Despite the impact of this rupture on the identity of cities, the relationship of this input to urban identity has not been considered or examined by relevant disciplines. The passive position and diversity of this input hinder the perception of its effect.

The phrase "Passive Determinant of Urban Identity" suggests that there are elements or factors that contribute to shaping the identity of a city but do so in a passive or secondary role. These factors may not actively define or influence the urban identity but play a background or supporting role in its formation. Passive determinants of urban identity could include historical heritage, physical infrastructure, geographical location, and other characteristics that, while significant, are not the primary drivers of a city's identity. They are elements that provide a backdrop or context within which urban identity develops and evolves.

This article focuses on the issue of urban identity in the context of *de jure-privatization* and *de facto-privatization* practices as determining factors through which the (re)production of space impacts urban identity in terms of sustainability. The research is related to the concept of urban identity. The article aims to determine the reasons behind the failure of urban identity formation or evolution and to create awareness regarding the formation and interaction of the identities of other cities, considering the erosion of the capital's identity. The goal of this article is to create awareness regarding the erosion of urban identity due to the current status of the capital's identity.

Within the scope of the article, first, the conceptual framework of urban identity is presented. The scope of urban identity and how it is formed and transformed will be discussed, followed by the evolution of identity perception in Turkish urbanization and how urban identity changes in the context of the reproduction of space. This transmission is also seen as important for making cities sustainable.

In the conceptual framework, urban identity, *de jure-privatization* and *de facto-privatization* concepts are addressed. In the subsequent section, the effects of the mentioned globalization-induced or strengthened practices on the city of Ankara are described. In conclusion, a critical evaluation of the relationship between *de jure-privatization*, *de facto-privatization* and urban identity, which is passive for cities, is conducted. The role of these practices in the transformation of urban identity is also assessed.

These sections are likely to provide a comprehensive analysis of the issues related to urban identity, with a particular focus on the impact of privatization and *de jure-privatization* and *de facto-privatization* commodification practices on Ankara's identity and its implications for other cities.

The article provides a descriptive examination of the influence on the identity of Ankara, using a selective sample. The study relies on various sources, including books, periodicals, websites, and theses. The research method employed is a sampling method. Ankara, as the capital city and the most affected and endangered city by *de jure-privatization* and *de facto-privatization* practices, has been chosen as the research focus. The central point of the research is the privatization practices in Ankara that are incompatible with its urban identity and that threaten it. The research is supported by active on-site observations and photography in Ankara or imagery from Google Earth Pro. The research findings have been determined through a descriptive analysis method and evaluated with a critical perspective.

As a result of the (re)production of urban space, it is impossible to talk about a single, unique, and sustainable urban identity. The increase in parcel-based zoning plans or modifications in consumption spaces within the city, as well as the evolution of existing areas in this direction, have not only led to fragile and fragmented urbanization but have also created a state of identitylessness in the Republic city. Today, the new meaning of urban identity is ideological. As a result of the simultaneous experience of *de jure-privatization* and *de facto-privatization* practices, urban development has become uncontrolled and irregular. The anticipation of creating or sustaining urban identity has also disappeared.

The deficiency in adding added value to Ankara's urban identity in the processes of *de jure-privatization* and *de facto-privatization* is a narrow-mindedness of public power, describing not only the identity of the capital but also the common identity fate of all Turkish cities. It should be emphasized that the intervened city through these methods is the capital city and the city of the Republic. A city that has lost its macroform, eradicating its capital status, and losing its structure, scale, systematic relationships, and architecture cannot maintain its urban identity. It also cannot serve as an example for other cities. Since the dialectical relationship between parts and the whole has been damaged, the newly formed whole consists of parts that are integrated with a different relationship system. Due to the lack of a connection between them, this situation is not just a postmodern fragmented and ambiguous identity formation, as described by Güven (2015), but rather a state of identitylessness. In order to establish competitiveness, some identity boundaries need to be clarified, diversified, and preserved, or a different form of identity needs to emerge through a variety of identity formations that come together. However, in Turkish cities of all scales, the same form, texture, and chaos prevail, and identity is lost.

Identityless cities explain the contradiction, corruption, and impersonality in the physical possibilities of today's cities. Moreover, the concern for defining a new identity is not the target, even as the existing urban identity is being eradicated. Regardless of the reasons, any intervention in the city, regardless of its type or scale, changes the individual, the city, and the relationship and value system related to identity. The fact that these interventions are not part of any urban program or plan, or that they do not take into account previous predictions, shows that the existing identity is produced randomly and unconsciously. In this regard, it is the city and its inhabitants who lose out. When it is assumed that *de jure-privatization* and *de facto-privatization* like practices will continue, it is essential to recognize that these interventions are not passive but rather constitute an intervention area for the sake of defending the principles and elements of urban development effectively. In this context, the indispensable elements of urban culture and spatial identity characteristics need to be established

with common consent and urgency. Otherwise, the (re)production process of space that erases urban identity and weakens state power and public authority will increasingly depend on unconscious capital owners and public administrators.

In line with this, both market institutions and public administration need to define the elements and qualities of urban identity primarily for their own legitimacy. In addition, the market is recommended to engage in actions that do not deviate from critical planning, do not alter urban identity, and do not shape space and individuals. Sensitivity to urbanization, the macroform of the city, and urban identity should be a direct target for market institutions. Public administration should fulfill the responsibility of maintaining this balance for both the market and planning institutions.

The foreign property sales that began in the 2000s and were encouraged by immigration from foreign countries from 2015 onwards indicate that the issue of the identity of the space where the existing society resides has evolved into an effort to transform and erase the structure of the social community. In such a fragmented society, the question of common consensus can be raised. In the current state of identitylessness, in terms of urban identity reflecting the social common culture and creating a sense of belonging, the question that needs to be answered at this stage is how the passive input of urban identity should be defined and sustained based on what unique elements, human communities, and characteristics, in line with the findings and propositions presented in this article.

